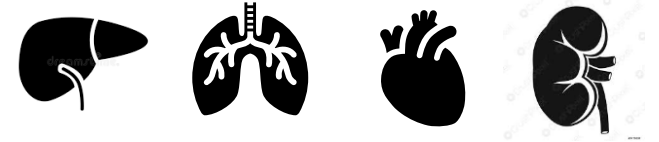


# Mise à jour Covid-19 et patients transplantés d'organe



## Nouvelle campagne de vaccination



### Pour qui ?

- Patients transplantés
- Patients avec maladie rénale, cardiaque ou hépatique, immunodépression, diabète, obésité....
- Entourage des patients fragiles et soignants



### Quand ?

#### 6 mois après le dernier rappel ou la dernière infection Covid

- A partir du 2 octobre pour le vaccin anti SARS Cov2
- A partir du 17 octobre pour la covaccination SARS CoV2 et grippe (2 sites d'injection, pas de délai si injections dissociées)

### Quels vaccins ?



- Pfizer monovalent XBB1.5. (30ug IM)
- Novavax XBB.1.5. (nov 23)
- Moderna bivalent XBB.1.5./BA4-BA5 ou monovalent XBB.1.5. non disponibles (à venir)

### Où se faire vacciner ?

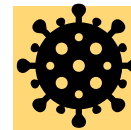
- Pharmacie
- Médecin traitant



Encourager les patients à faire rapidement une PCR ou un test antigénique en cas de symptômes



Encourager les patients à prévenir rapidement (dans les 5 jours) leur centre de suivi en cas de positivité du test



## En cas d'infection Covid-19

Patients à risque de Covid sévère\* après avoir évalué la balance bénéfices/risques

A instaurer avant J5



- 1<sup>e</sup> intention: Paxlovid 300+100 mg 2 fois/jour si DFG>60 ml/min; 150+100 mg 2 fois/jour si DFG entre 30 et 60 ml/min pdt 5 jours
  - Attention aux interactions médicamenteuses (IS+++)
- 2<sup>e</sup> intention: Remdesivir IV 200 mg J1 puis 100 mg/j J2-J3

- Maintien des gestes barrière
- Port du masque, FFP2 dans les lieux clos, les hôpitaux et les transports en commun

\* Non répondeurs au vaccin, facteurs de risque, critères cliniques

Septembre 2023



Société  
Francophone de  
Transplantation